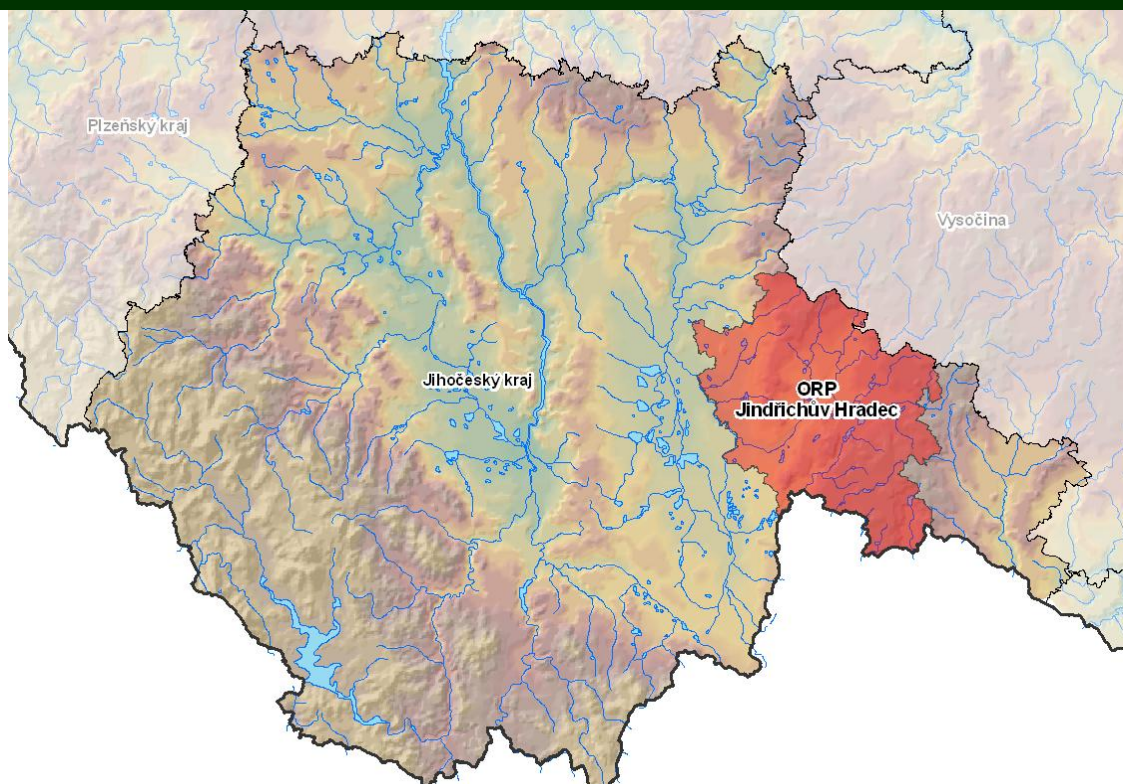


PROCES

2012

**Rozbor udržitelného rozvoje území pro
správní obvod obce s rozšířenou
působností Jindřichův Hradec –
AKTUALIZACE 2012**

Část D – Vyhodnocení změn RURÚ



Ing. Lubor Hruška, Ph.D. a kolektiv
PROCES – Centrum pro rozvoj obcí a regionů, s.r.o.

7. 9. 2012

Tuto studii zpracovala společnost PROCES - Centrum pro rozvoj obcí a regionů, s.r.o.
Švabinského 1749/19, 702 00 Moravská Ostrava IČ: 28576217, Tel.:+420 595 136 023,
<http://rozvoj-obce.cz/>, e-mail: info@rozvoj-obce.cz.

Vyhodnocení změn od aktualizace ÚAP z roku 2010 v SO ORP Jindřichův Hradec

V níže uvedené tabulce jsou patrné změny, ke kterým došlo od roku 2010. Jedná se o souhrnné hodnocení rozdělené do tří oblastí, environmentálního, sociálního a ekonomického pilíře, kde jsou srovnány nejdůležitější body jednotlivých pilířů.

Pilíř	Rok 2010	Rok 2012
Environmentální	+ mimořádně příznivé přírodní podmínky – výskyt nadprůměrných přírodních hodnot	beze změn
	+ území SO ORP Jindřichův Hradec se řadí k relativně ekologicky stabilním oblastem (relativně vysoké hodnoty koeficientu ekologické stability (KES), jež byly některým obcím přiřazeny, jedná se však o obce s relativně nízkým počtem obyvatel), došlo k poklesu KES = 1,48	+ celkový průměr koeficientu ekologické stability SO ORP činí 1,6 bodu, což znamená vcelku vyváženou krajinu, v níž jsou technické objekty relativně v souladu s dochovanými přírodními strukturami, vyskytují se zde však i obce, kde je území nadprůměrně využíváno a vyžaduje vysoké vklady dodatkové energie
	+ oblast CHKO Třeboňsko je součástí evropského systému Natura 2000 – evropsky významná lokalita, NATURA 2000 – ptačí oblast a biosférická rezervace UNESCO	beze změn
	+ v území je velký počet chráněných prvků přírody	beze změn
	+ vysoký počet vodních ploch a lesů vytvářející vhodné mikroklima	beze změn
	+ žádné významné místní zdroje znečištění	beze změn
	+ cca 35 % území je pokryto lesními porosty. + zemědělská a lesní půda na území SO ORP Jindřichův Hradec plní především významné hospodářské funkce. + podíl lesní půdy na celkové výměře území činí (37,9 %). Její rozloha v uplynulých letech mírně vzrostla.	+ podíl lesní půdy na celkové výměře území činí 38 %. Její rozloha v uplynulých letech mírně vzrostla.
	- v řadě obcí dochází ke zhoršování kvality ovzduší jednak s růstem intenzity dopravy, v zimních měsících	beze změn

	<p>z důvodu spalování nekvalitního paliva avšak kvalita ovzduší na území SO ORP Jindřichův Hradec je z hlediska koncentrací sledovaných látek řazena k relativně dobrým</p>	
	<p>- existující zdroje povrchových a podzemních vod jsou relativně omezené a to je i důvodem, že relativně malá část území (cca 16,8 %) je vymezena jako zranitelné území</p>	<p>- na území SO ORP Jindřichův Hradec zabírají zranitelné oblasti 32,1 % území o celkové rozloze cca 29 963,4 ha</p>
	<p>- existence zastavěných území v lokalitách se zvýšeným rizikem výskytu radonu</p>	<p>beze změn</p>
	<p>- relativně vysoký počet (55) starých zátěží, staré skládky se nacházejí na území 32 obcí</p>	<p>- v roce 2012 se na území 33 obcí SO ORP Jindřichův Hradec nachází celkem 59 starých zátěží a kontaminovaných ploch, nejhůře je na tom obec Kardašova Řečice, na jejímž území bylo lokalizováno celkem 8 takových skládek</p>

Sociální

	<p>+ v rámci SO ORP Jindřichův Hradec došlo k navýšení počtu obcí vybavených technickou infrastrukturou</p> <p>+ plynem je zásobováno 41 z 58 obcí, 50 obcí s vodovodní sítí, 37 obcí s jednotnou kanalizací a 27 obcí, které mají vlastní ČOV</p>	<p>- beze změn, plynovod je veden 41 obcemi z celkového počtu 58 obcí (zásobováno plynem je 31 obcí, 10-ti obcí plynovod pouze prochází), obec Záhoří plánuje výstavbu ČOV, která bude zahájena v roce 2013, ZÚR Jihočeského kraje (2011) vymezují jako územní rezervy koridory nadmístního významu v oblasti zásobování plynem: Ep/H - VTL plynovod Nová Bystřice – Staré Město pod Landštejnem – Slavonice</p>
	<p>- na území SO ORP Jindřichův Hradec se nenachází žádná dálnice ani rychlostní komunikace</p> <p>- silniční síť na území kraje sice zajišťuje v současnosti dostupnost sídel, její kvalita však neodpovídá rostoucím nárokům na kapacitu osobní a nákladní přepravy.</p> <p>- význam pro dostupnost krajského města a rozvoj cestovního ruchu včetně zahraničních turistů má železniční trať č. 225, jež propojuje významné celostátní železniční tratě (220 a 240)</p> <p>+ území ORP Jindřichův Hradec tak má velmi dobré spojení na krajská města České Budějovice a Plzeň, dobře dostupné je rovněž Brno</p>	<p>- beze změn, v rámci Zásad územního rozvoje JČK byly vymezeny koridory pro záměry veřejné dopravní infrastruktury republikového a nadmístního významu, jež zahrnují i řešení dopravních závad a homogenizaci silničních úseků na řešeném území</p>
	<p>+ nadprůměrné podmínky území pro rozvoj cestovního ruchu a rekreace (přírodní podmínky a kulturní, příhraniční poloha)</p>	<p>beze změn</p>
	<p>+ atraktivní vybavenost území, jeho různorodost a dostupnost: sportovní aktivity – cyklostezky, cyklotrasy, jízda na koni, golf apod., vybavení centra sportovišti (aquapark, sportovní hala a další), blízkost lázní, úzkorozchodná železnice</p>	<p>beze změn</p>
	<p>- nedostatek rozvojových ploch pro nové investory</p>	<p>beze změn</p>
	<p>+ SO ORP Jindřichův Hradec patří s 22 261 byty ke středně velkým ORP v Jihočeském kraji, za poslední desetiletí došlo k výraznějšímu růstu bytové výstavby</p>	<p>+ bytový fond v Jihočeském kraji dosáhl v letech 2001 – 2011 celkového nárůstu o 3 % (přírůstek 6 976 bytových jednotek), v SO ORP Jindřichův Hradec došlo v rámci kraje k průměrnému nárůstu počtu bytů (3,2 %).</p>

	+ vysoký počet významných míst a kulturních památek – tzv. paměť místa, identita obyvatelstva	beze změn
	- pokračující proces suburbanizace	beze změn
	- nepříznivé saldo migrace (- 437)	- v současné době nejvíce obyvatel migrací ztratilo město Jindřichův Hradec (634), ztratily i obce Nové Včelnice (67), Staré Město pod Landštejnem (43), Kunžak (31), zápornou bilanci mělo i dalších 12 obcí, ostatní obce SO ORP Jindřichův Hradec obyvatelstvo migrací získalo, do 6 obcí se v letech 2006 – 2011 přistěhovalo o minimálně 50 obyvatel více, než se vystěhovalo. Největší rozdíl byl v obci Kardašova Řečice (194)
	+ v SO ORP Jindřichův Hradec roste počet obyvatel, především z důvodu migrace obyvatel.	+ počet obyvatel v SO ORP Jindřichův Hradec v roce 2011 činil 47 732, největší nárůst obyvatel od roku 2001 do roku 2011 v rámci SO ORP Jindřichův Hradec byl zaznamenán v obci Dolní Pěna, kde se počet obyvatel zvýšil o 134,5 %, pokles obyvatelstva byl zaznamenán v obcích Drunče (-23,3 %) a Hdravova Rosička (-19,4 %)

Ekonomický	- v roce 2009 v důsledku hospodářského útlumu míra nezaměstnanosti v SO ORP Jindřichův Hradec výrazně vzrostla na 6,4 %	- v roce 2011 míra nezaměstnanosti v SO ORP Jindřichův Hradec stoupla na 6,8 %
	- míra podnikatelské aktivity se snížila na 171,7, což je podprůměrná krajská hodnota	+ v SO ORP Jindřichův Hradec má míra podnikatelské aktivity rostoucí trend, v roce 2011 dosáhla 181,4 ‰
	+ v 2009 se v SO ORP Jindřichův Hradec výrazně snížil podíl dlouhodobě nezaměstnaných na 11,1 %	- v roce 2011 se v SO ORP Jindřichův Hradec zvýšil podíl dlouhodobě nezaměstnaných na 19,6 %
	- v roce 2009 se počet obsazených pracovních míst snížil na 16 603 pracovních míst	+ v roce 2010 se počet obsazených pracovních míst zvýšil na 16 928 pracovních míst
	- daňová výtěžnost SO ORP Jindřichův Hradec činí v roce 2009 423 157,81 (v tis. Kč), došlo tedy ke snížení o 48 585,1 tis. Kč, tzn. pokles o 1,03 %	+ v roce 2011 došlo ke zvýšení daňové výtěžnosti v SO ORP Jindřichův Hradec na 502 280,2 tis. Kč